



Världsarvet Drottningholm

Världsarvsplan för 2007–2012



Innehållsförteckning

Förord	3
Inledning	4
Visioner och trettio års framtidsperspektiv	5
Visionerna för Världsarvet Drottningholm	5
Långsiktiga mål för Världsarvet Drottningholm under de kommande 30 åren, 2007 – 2037	5
Världsarvsområdet – historik och verksamheten idag	7
Lägesbeskrivning och fastighetsuppgifter	7
Historik	7
Verksamheten idag	8
En värdebeskrivning av världsarvsområdet	9
Historiska värden	9
Nutida värden	10
Världsarvsvärden	11
Skydd av världsarvsområdet	12
Riksantikvarieämbetet	12
Länsstyrelsen i Stockholms län	13
Ekerö kommun	13
Buffertzon	13
Brandskydd	13
Riktlinje 1-3	14
Vård- och miljöfrågor som rör världsarvsområdet	15
Vård av byggnader och samlingar	15
Vård av park och trädgård	16
Miljöarbete	16
Riktlinje 4-6	16
Användande och uppskattning av världsarvsområdet	18
Kulturturism och besöksverksamhet	18
Tillgänglighet, information och service	18
Utbildning och kunskapsspridning	19
Riktlinje 7 -10	20
Förvaltning och styrning av världsarvsområdet	22
Ägare och förvaltare	22
Ekonomiska resurser	22
Personella resurser	23
Riktlinje 11-13	23
Övrig information	24
Drottningholms Världsarvsråd	24
Webbadresser	24
Bildkällor	25

Förord

Drottningholms slottsanläggning blev Sveriges första världsarv när det skrevs in på UNESCO:s Världsarvslista 1991.

För världsarven i Sverige, upptagna på världsarvslistan fram till och med 1997, var det under 2002 - 2005 aktuellt att tillsammans med Naturvårdsverket eller Riksantikvarieämbetet (RAÄ) sammanställa en lägesrapport – Periodic Reporting – till UNESCO. I arbetet med den periodiska rapporteringen framkom ett behov av att förstärka och utöka arbetet med världsarvsfrågor vid Drottningholmsområdet. För att förbättra effektiviteten i detta arbete blev nödvändigheten med en världsarvsplan för området aktuell.

Utformningen av föreliggande världsarvsplan utgår från de svar som gavs i Periodic Reporting 2 och de direktiv som finns i UNESCO:s Operational Guidelines. Intryck har också tagits av både svenska och utländska världsarvsplaner. Arbetet med nuvarande världsarvsplan påbörjades under hösten 2006 och den fastställdes i november 2007.

Detta är Drottningholmsområdets första världsarvsplan. Den är framtagen inom ramen för det samarbete som sker inom Världsarvet Drottningholm med dess tre huvudaktörer Statens fastighetsverk (SFV), Stiftelsen Drottningholms teatermuseum och Drottningholms slottsförvaltning.

Sammanställningen har utförts av slottsuppsyningsman Helena Chreisti vid Drottningholms slottsförvaltning på uppdrag av Drottningholms Världsarvsråd.

Drottningholm januari 2008

Världsarvsrådet Drottningholm

Inledning

Drottningholmsområdet är sedan 1991 ett världsarv. Det betyder att anläggningen uppfyller de kriterier för universella värden som beskrivs i UNESCO:s Världsarvskonvention. I motiveringen till världsarvsutnämningen står *”anläggningen Drottningholm - slottet, teatern, Kina slott och parken – är det bästa exemplet i Sverige på ett kungligt 1700-talsresidens representativt för all europeisk arkitektur från denna tid.”* Det är på grundval av kriterium IV – ett enastående exempel på en typ av byggnad, arkitektonisk eller teknologisk anläggning eller landskap som illustrerar ett betydelsefullt skede i människans historia – som Drottningholmsområdet har uppmärksammats.

Det övergripande målet med föreliggande världsarvsplan är att säkerställa områdets fortsatta universella värde. Arbetet med att skydda, vårda, använda och förvalta världsarvsområdet berör flera parter och följande plan är framtagen för att visa hur vi tillsammans kan utveckla världsarvsområdet på ett långsiktigt sätt.

Syftet med Världsarvsplanen är att belysa Drottningholmsområdets status som världsarv, att fungera som avstämningsinstrument vid beskrivning av världsarvet i relation till världsarvskonventionen och att vara förvaltarnas och tillsynsmyndigheternas vägledning vid aktuella frågeställningar. Utvecklingsmöjligheter, riktlinjer och prioriteringsområden skall kunna utläsas och ansvarsfördelning framgå. Världsarvsplanen skall ge huvudintressenterna möjlighet att sätta in Drottningholmsområdet i ett vidare perspektiv, där världsarvet kan verka som grund för beslut och åtgärder.

Världsarvsplanen anger både mål för de närmaste 5 åren samt anger ett framtidsperspektiv inför den kommande 30-årsperioden. Framsteg och utveckling kan bara ske om Världsarvsplanen är relevant och fokuserar på faktiska och aktuella behov för området.

Världsarvsplanen inleds med en redogörelse av visioner och långsiktiga mål för området. Därefter följer en kort historik kopplad till hur verksamheten ser ut idag samt en värdebeskrivning av världsarvsområdet. De sista fyra avsnitten konkretiserar de långsiktiga målen genom fyra fokusområden – skydd, vård- och

miljöfrågor, användande och uppskattning samt förvaltning och styrning – där arbetet med vardera fokusområde förtydligas genom olika riktlinjer och åtgärder. Avslutningsvis ges vägledning till hemsidor som är relevanta för en fördjupad förståelse av världsarvsarbetet vid Drottningholmsområdet.



Visioner och trettio års framtidsperspektiv

Visioner för Världsarvet Drottningholm

Ett världsarv som internationellt erkänns som ett av de bäst bevarade exemplen på en kunglig slottsanläggning från 1600- och 1700-talet

Ett världsarv som är tillgängligt för alla att uppleva och lära sig mer om

Ett världsarv som är en källa för lokal och nationell identitet

Ett världsarv där kunskapen om dess tillkomst och utveckling ständigt förbättras och används som verktyg för styrning och förvaltning av området

Långsiktiga mål för Världsarvet Drottningholm under de kommande 30 åren - 2007 – 2037

UNESCO och ICOMOS rekommenderar fastställande av långsiktiga mål för att förverkliga visionerna för världsarvsområdet. För världsarvet Drottningholm är de indelade i följande fokusområden – skydd, vård och bevarande, användande och uppskattning samt förvaltning och styrning.

Skydd av världsarvsområdet

- Säkerställa att världsarvsområdet bevaras för framtida generationer genom lämpliga riktlinjer och tillräckliga åtgärder gällande skydd av området.

Vård- och miljöfrågor som rör världsarvsområdet

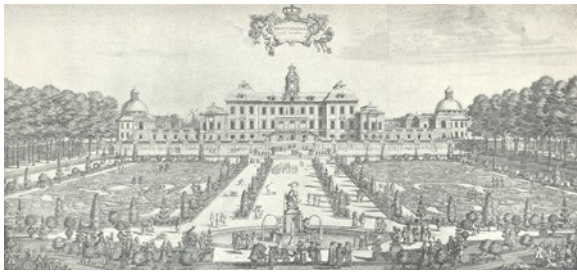
- Identifiera och vara vaksam på förändringar i omvärlden som påverkar världsarvet
- Upprätthålla och förstärka det som utgör världsarvets särskilda karaktär såväl dess kulturella värden som naturvärden
- Säkerställa att alla delar av världsarvet ses över regelbundet och att adekvata åtgärder genomförs för att vårda dem
- Beakta ett miljöperspektiv på alla delar av verksamheten

Användande och uppskattning av världsarvsområdet

- Ge besökare en helhetsupplevelse av att Drottningholm lever upp till sin världsarvsstatus
- Säkerställa att världsarvet skapar en god ekonomi genom turism och andra medel utan att kompromissa med dess integritet
- Uppnå tillgänglighet för alla till och inom världsarvet där det är möjligt
- Säkerställa att information av högsta kvalitet och aktualitet inom området är tillgänglig för alla som använder världsarvet för rekreation eller utbildning
- Förbättra kunskapen om och förståelsen för historiska och andra värden som gör världsarvet speciellt tillsammans med dess världsarvsstatus

Förvaltning och styrning av världsarvsområdet

- Sträva efter att utveckla goda relationer och konsensus mellan alla involverade parter vid världsarvet
- Stärka kontakten mellan världsarvet och närområdet för att främja uppskattningen av världsarvet med dess kultur- och naturvärden
- Arbeta för adekvata och säkerställda ekonomiska och mänskliga resurser för att uppnå visionen för världsarvet
- Utveckla förvaltning och styrning för att uppnå balans mellan världsarvets olika värden



Världsarvsområdet – historik och verksamheten idag

Lägesbeskrivning och fastighetsuppgifter

Området Drottningholm på Lovön utanför Stockholm består av Drottningholms slott, Kina slott, Drottningholms slottsteater samt ett flertal andra byggnader omgivet av ett parkområde.

Län, kommun: Stockholms län (AB), Ekerö kommun

Församling: Lovö församling

Fastighetsbeteckning: Drottningholm 1:1; Rinkeby 1:1, 2:1, 3:1

Areal: 127 ha (Trädgårdar, parker, jordbruksmark och naturområden)

Ägare: Svenska staten

Förvaltare: Statens fastighetsverk (SFV)

Verksamhet: Bostäder, museiverksamhet, teaterföreställningar, servering

Skydd: Statligt byggnadsminne sedan 1935

Historik

Drottningholms kungliga historia har kopplingar tillbaka till 1500-talet då här fanns en kungsgård kallad Torvesund tillhörig Gustav Vasa. Hans son Johan III lät här uppföra ett stenhus på 1570-talet vars murar ännu delvis finns bevarade.

I sitt nuvarande skick är Drottningholms slott i huvudsak en byggnad från 1600-talet, uppfört under en tid då Sverige kunde göra anspråk på att betraktas som en av Europas stormakter. Det nya slottet och dess barockträdgård blev det mest påkostade byggnadsföretaget i landet som på kungligt uppdrag kom till utförande under denna period. Byggherren – änkedrottning Hedvig Eleonora – engagerade arkitekter, konstnärer och hantverkare från olika delar av

Europa. Arkitekt Nicodemus Tessin d.ä. fick uppdraget att rita ett nytt slott med trädgårdar, efter en omfattande brand 1661. Arbetet slutfördes av sonen Nicodemus Tessin d.y. som även anlade trädgårdarna väster om slottet, där man tidigare haft en djurgård.

Under 1700-talets mitt utfördes, på uppdrag av drottning Lovisa Ulrika, stora förändringar av slottsanläggningen. Slottet byggdes på och nyinreddes. Arkitekter var Carl Hårleman och Jean Eric Rehn. Det var även under denna period som Kina slott och slottsteatern byggdes – var och en för sig av unikt universellt värde värdiga att skrivas in på UNESCO:s världsarvslista.

Nuvarande Kina Slott uppfördes på 1760-talet vid en tid då kineserier var på modet i Europa. Arkitekter var Carl Fredrik Adelcrantz och Jean-Eric Rehn. Inredningarna visar prov på det bästa som finns kvar från denna företeelse. Arkitektur- och inredningarna ger än idag en bild av relationerna mellan världsdelarna Asien och Europa för 300 år sedan och samlingarna visar prov på ett exotiskt hantverk. I anslutning till Kina slott byggdes ett litet samhälle upp efter samma mönster som de uppländska järnbruken. Här fanns manufakturer för produkter avsedda för hovet och inledningsvis ett försök till svensk sidentillverkning. Tillverkningen lades ner redan under 1700-talet och husen längs med Kantongatan har sedan dess framförallt varit bostäder.

Drottning Lovisa Ulrika lät nyuppföra nuvarande Drottningholms slottsteater efter ritningar av Carl Fredrik Adelcrantz. Byggnaden stod färdig 1766 och vilar på resterna av en äldre teaterbyggnad som förstördes av brand 1762. Byggnaden är uppförd i enkla material. Salongsinteriörens dekorativa utsmyckningar har gjorts till en teatral lek med stuck, papper-

maché och måleri. Rummen som omger scenen och salongen fungerade under 1700-talet som bostäder åt teaterns personal och som publikutrymmen. På Gustav III:s initiativ gjordes 1791 vissa omdisponeringar av de kungliga sällskapsrummen och en foajé, Déjeunersalongen, byggdes till efter ritningar av Louis Jean Despréz.

Drottningholms slott genomgick en genomgripande upprustning 1907-13 och senast 1981 inför den kungliga familjens inflyttning.

Inom Drottningholmsområdet kan tre olika parkområden urskiljas, var och en karaktäristisk för sin tid – en barockträdgård från 1680 – 1780-talet, en intimare formträdgård i rokokostil från 1750 – 1780-talet i anslutning till Kina slott samt en friare engelsk landskapspark från 1770-talet till början av 1800-talet. Trädgårdarna och parkerna med sina tydliga karaktärsdrag vittnar om såväl skiftande stilideal som lång kontinuitet.

Det område som idag kallas Malmen fick stadsprivilegier 1782 under Gustav III:s regeringstid. Där har bebyggelse funnits sedan 1500-talet men fick under 1700-talet ett uppsving då behoven av byggnader för övernattnings- och näringsidkande på platsen ökade.

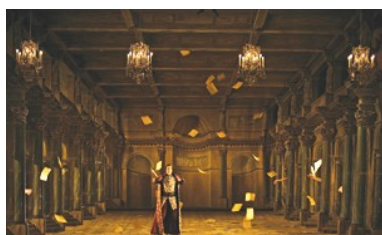
Verksamheten idag

Idag inrymmer Drottningholmsområdet flera parallella verksamheter. Huvudsakligen innebär verksamheterna turism och teaterverksamhet. Drottningholm är också bostad för den kungliga familjen.

Området besöks årligen av ca 500 000 personer. Visningar hålls regelbundet på Drottningholms slott, Kina slott, teatern och i Evert Lundquists ateljé. Bokade visningar hålls även på Museum de Vries.

Sommarsäsongens opera- och balettföreställningar på Drottningholms slottsteater är även ur ett internationellt perspektiv unika både för att de bedrivs på en från 1700-talet bevarad teater samt genom sina innehållsliga ambitioner och konstnärliga nivå. Verksamheten har erövrat en ställning som svensk spjutspets i internationellt konstskapande både vad avser opera, musicerande på tidstroga instrument och nyskapade baletter efter historiska förebilder.

Den kungliga familjen har sitt åretruntboende i en del av slottet. Denna del av slottet samt omgivande delar av parken är därför reserverad för den. Genom den kungliga familjens aktiva intresse för verksamheten har slottet varit tillgängligt för allmänheten sedan kungens tillträde 1974.





En värdebeskrivning av världsarvsområdet

När Drottningholmsområdet skrevs in på Världsarvslistan kom det därmed officiellt att betraktas som ett kulturarv med universellt och gränsöverskridande värde. Motiveringen vid utnämningen löd enligt följande:

"Drottningholms Slottsområde - med slott, teater, Kina Slott och slottsparken - är det bäst bevarade exemplet på ett kungligt slott uppfört på 1700-talet i Sverige och som samtidigt är representativt för all europeisk kunglig arkitektur från denna tid, uppförd med Versailles som förebild och inspirationskälla."

I samband med arbetet med den periodiska rapporteringen skrevs också ett mer specificerat *Statement of Significance* som lyder enligt följande:

"Den kungliga anläggningen Drottningholm framstår som en exceptionellt välbevarad helhet med dess parker, byggnader och interiörer med originalinredningar. Slottsområdet, utformat under den senare delen av tidig modern tid, är unikt välbevarat och slottet är representativt för väst- och nordeuropeisk arkitektur från den perioden. Den kungliga anläggningen Drottningholm inkluderar Drottningholms slott, Drottningholms Slottsteater, Kina slott, Kantongatan, parkerna och Malmen."

Både Drottningholms Slottsteater och Kina slott är unika byggnader sett ur ett världsperspektiv. Teatern är den enda 1700-talsteater i världen som fortfarande använder originalmaskineriet regelbundet. Kina slott har bevarats intakt och symboliserar kontakten mellan Europa och Asien under 1700-talet. Tillsammans med Kantongatan, med kvarvarande manufakturbyggnader och bostäder för hovets medlemmar, ger anläggningen med dess interiörer en omfattande bild av hovlivet i denna epok med inslag av exotiska influenser."

Trädgårdarna och parkerna skapades under olika epoker och visar både kontinuitet och förändring i

stilideal under de senaste 400 åren. Den franska formella trädgården och den ideala landskapsparken har unikt bevarats sida vid sida. Malmen är ett angränsande boendeområde från 1700-talet för den kungliga uppvaktningen och hovtjänstemän såväl som ett område med kontorsbyggnader och tilldelades stadsprivilegier under sent 1700-tal. Byggnaderna används delvis fortfarande för dess ursprungliga syfte och fasaderna är ett viktigt inslag i den historiska inramningen."

Drottningholms slott skapades med starka referenser till italiensk och fransk 1600-talsarkitektur. Interiörerna speglar Sveriges ambition som en av Europas stormakter under 1600-talet, både från ett kulturellt och politiskt perspektiv."

Som nuvarande bostad för den svenska kungliga familjen upprätthåller Drottningholmsområdet en kontinuitet med områdets ursprungliga användning."

Historiska värden

Drottningholms slottsanläggning representerar som kungligt slott med långvarigt statligt ägande en mycket betydelsefull del av Sveriges historia och nationella kulturarv. Anläggningen har kontinuerligt använts för kungligt boende sedan 1660. Ytterst värdefullt är att området fortfarande brukas i dess helhet som en levande kunglig miljö.

Drottningholmsområdet utmärks av stora arkitektur- och byggnadshistoriska värden. Det är Sveriges främsta barock- och rokokoplanläggning och saknar motstycke i landet. Delar av landets absolut främsta barockinteriörer finns vid Drottningholm i form av paradsängkammaren samt det stora trapphuset i slottet. Vidare finns även framstående rokokointeriörer, bland annat biblioteket i slottet, interiörer i

Kina slott samt teaterbyggnaden. Byggnader, trädgårdar, inredning och detaljer samverkar i en unik helhet. Stora delar av området är sedan sin tillkomst än idag intakt vilket bidrar till en bibehållen autenticitet och patina.

Flera betydande tidsepoker går tydligt att utläsa ur de olika byggnaderna med huvudslott, lustslott, teater och parkbyggnader tillsammans med de tre distinkt bevarade trädgårds- och parkområdena. De visar upp svensk och europeisk arkitekturhistoria från framförallt 1600-talets slut till 1700-talets slut.

Arkitektur och gestaltning berättar vidare om rådande tidsanda och samhällsutveckling och manifesterar de kungliga byggherrarnas ideal i ett svenskt och europeiskt perspektiv. Ett spektrum kan tydas från stormaktstidens 1600-tal över frihetstidens och 1700-talets mitt fram till 1700-talets slut och den gustavianska eran.

Inspiration till 1600-talets Drottningholm hämtades bland annat från franska Vaux-le-Vicomte och André Le Nôtres trädgårdskonst. Inspirationskällor som några år senare även kom att användas vid slottet Versailles.

Flera byggnader med bevarade originalytskikt finns inom Drottningholmsområdet. Exempel på detta är ytskikt i slottsteatern.

Den status i riket och symbolvärdet för kungamakten som anläggningen representerar har åstadkommit med hjälp av kunniga beställare och arkitekter. Änkedrottningen Hedvig Eleonora tillsammans med Nicodemus Tessin d.ä. och d.y. och Johan Hårleman; drottning Lovisa Ulrika och kung Adolf Fredrik tillsammans med Carl Hårleman, Carl Fredrik Adelcrantz och Carl Johan Cronstedt samt Gustav III tillsammans med Fredrik Magnus

Piper, Louis Jean Despréz, Carl Christoffer Gjörwell och Olof Tempelman; under 1800- och 1900-talen bland annat Agi Lindegren, Ivar Tengbom och Walter Bauer.

Drottningholmsområdet är en betydelsefull trädgårds- och parkmiljö. Den drygt 127 ha stora slottsanläggningen innefattar även tre distinkta stilideal, med barockträdgården, trädgårdarna kring Kina slott i rokoko samt den engelsk-romantiska parken.

Belägen strax utanför Stockholm utgör Drottningholmsområdet såväl en grön oas med både flora och fauna liksom dendrologiska stora värden. Området är också en attraktiv och tillgänglig plats för besökare med möjlighet till stillsam rekreation och naturupplevelse såväl som kulturhistoriska upplevelser.

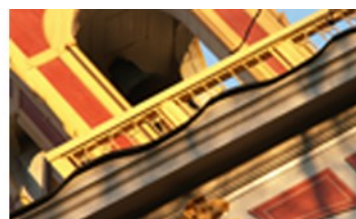
Nutida värden

Ekonomi

Drottningholmsområdet är en turistattraktion som uppskattningsvis tar emot ca 500 000 besökare per år. Det är en av Stockholmsområdets mest välbesökta platser.

Rekreation och utbildning

Trädgårdarna och parkområdet används för rekreation året runt, av både närboende och de som arbetar i närmiljön såväl som av turister. Parkområdet är öppet för besökare utan entréavgift och är en plats där alla kan njuta av och uppskatta både kulturella värden och naturvärden. Skönheten och harmonin i området uppskattas av många liksom det historiska sammanhanget.



Genom att världsarvet med sina olika byggnader och trädgårdar visar på flera viktiga epoker i den svenska historien från 1600-talet och fram till idag, kan dess historia och värden förmedlas både till närboende, svenska och utländska besökare. Området är därför en betydande kunskapskälla.

Socialt och politiskt

Världsarvet är en levande miljö vilket bland annat manifesteras genom teaterns föreställningar. Det är samtidigt en levande kunglig miljö i vilken byggnaderna i stort används i det syfte som de byggdes för på 1600-talet och 1700-talet.

Från och med år 2007 betraktas slottsteatern som nationell institution bland annat för att *”Drottningholm är ett världsarv med stor internationell lyskraft”*.

Världsarvsvärden

De värden som beskrivs i Statement of Significance och i UNESCO:s ursprungliga motivering visar på ett område med universella värden med gränsöverskridande betydelse.

Inga stora förändringar har skett med området sedan det skrevs in på världsarvslistan. Den unika helhet som fanns då finns fortfarande. De värden och de kvalitéer Drottningholmsområdet ägde vid tillfället för världsarvsutnämningen bedöms därför vara bibehållna.



Skydd av världsarvsområdet

Drottningholmsområdet har alltsedan det togs i bruk som kungsgård vid 1500-talets mitt använts kontinuerligt. Vissa perioder har varit mer betydelsefulla och inneburit större förändringar medan andra har präglats av underhåll och konservering.

Det långsiktiga målet är att:

- Säkerställa att världsarvsområdet bevaras för framtida generationer genom lämpliga riktlinjer och tillräckliga åtgärder gällande skydd av området.

Enligt regeringens skrivelse 2001/02:171 bedömer regeringen att nuvarande regelverk och organisation för skydd och stöd till de svenska världsarven är tillfredsställande. *”Sverige har en lagstiftning och organisation som uppfyller världsarvskonventionens krav. De svenska världsarvsobjekten förvaltas tillfredsställande inom ramen för nuvarande regelverk och organisation. Den nuvarande ansvarsfördelningen mellan berörda statliga myndigheter är tillfredsställande.”*

Bästa skyddet och viktigaste resursen är dock som Svenska Unesco-rådet framhåller i sin skrift från 2002, *”(...) de människor som bor i och kring objekten, de turister som besöker dem och de som är ansvariga för att skydda dem. (...) Om människor får kunskap om objekten kommer de att vårda dem, särskilt om de i unga år har undervisats om deras värde och betydelse”.*

De myndigheter och organisationer som utövar och kontrollerar skydd av världsarvet är framför allt Riksantikvarieämbetet, Länsstyrelsen i Stockholm samt Ekerö kommun. De bestämmelser som ger möjlighet till säkerställande av världsarvet är framför allt kulturminneslagen, förordningen om byggnadsminnen samt Miljöbalken.

Riksantikvarieämbetet

Det är Riksantikvarieämbetet som är tillsynsmyndighet då det gäller Drottningholmsområdets kulturhistoriska miljöer och för det statliga byggnadsminnet (SBM).

Drottningholm upptogs den 25 januari 1935 i förteckningen över byggnadsminnesmärken. För byggnader och anläggningar som är förklarade som statliga byggnadsminnen finns regler om tillsyn och ändringar i förordningen (1988:1229) om statliga byggnadsminnen mm (FSBM). Denna förordning trädde i kraft den 1 januari 1989 och ersatte kungörelsen (1920: 744) med föreskrifter rörande det offentliga byggnadsväsendet. Enligt 5 § FSBM har RAA tillsyn över de statliga byggnadsminnena och ska följa vård och underhåll av byggnaderna samt bevaka att arbetena utförs på ett från kulturhistorisk synpunkt riktigt sätt. RAA prövar även ärenden om ändringar i det statliga byggnadsminnet genom kulturminneslagen.

RAÄ upprättar skyddsföreskrifter för statliga byggnadsminnen som Drottningholm. I skrivande stund finns inga för Drottningholm, men ett arbete med framtagande av sådana pågår. Tills att dessa är antagna av regeringen gäller § 21 i Kungl. Maj:ts Kungörelse (1920:744) med föreskrifter rörande det offentliga byggnadsväsendet. Detta innebär att RAÄ ska pröva samtliga åtgärder som syftar till att bygga till, förändra eller reparera objektet, se kungörelsen i full text. Samarbetet mellan Statens Fastighetsverk och RAÄ finns reglerat i ett avtal.

Länsstyrelsen i Stockholms län

Länsstyrelsen ansvarar för kulturmiljövården i länet och övrig samhällsplanering på länsnivå. För världsarven inom länet har länsstyrelsen visst samordningsansvar och tillsyns- samt beslutsuppgifter enligt ovan nämnda lagar.

Inom Drottningholms slottsområde finns även fornlämningar som omfattas av 2 Kap. lagen om kulturminnen mm, KML (1988:958). Länsstyrelsen är tillsynsmyndighet för fornlämningarna. Schaktstillstånd från länsstyrelsen ska sökas för anläggningsarbeten och liknande som innebär ingrepp i mark inom område med fornlämningar. Detta kan även innebära krav på antikvarisk kontroll liksom provgrävningar. En stor del av parken innehåller lämningar enligt KML.

Ekerö kommun

Kommunen ansvarar för kulturmiljövård och övrig samhällsplanering på kommunal nivå. Genom att arbeta med stadsbild, byggnader och landskap ser Ekerö kommun till allmänna och enskilda intressen samt värnar kommunens skönhet. Bygglovs- alternativt bygganmälsansvariga ärenden, vilka regleras i Plan- och bygglagen (PBL), skall anmälas till stads- byggnadskontoret för prövning.

Ekerö kommun har upprättat en översiktsplan som även omfattar Drottningholms slottsområde. Översiktsplanen gäller från och med 2005. Drottningholms slottsområde ligger utanför detaljplanlagt område och områdesbestämmelser saknas. I övrigt gäller allmänna bestämmelser enligt Plan- och bygglagen, se PBL i full text.

Sedan 1987 är Drottningholm en del av riksintresseområdet för kulturmiljövården, K30

Lovö-Lindö. Riksintresset skyddas enligt 3 kap i Miljöbalken (1998:808). Kommunen skall i sitt detaljplanearbete ta hänsyn till riksintressena och länsstyrelsen bevakar att så sker.

Buffertzonen

I § I:B:17 i UNESCO:s ”Operational Guidelines” redogörs för den avgörande betydelse som tillgången till en buffertzon har. Paragrafen framhåller att en buffertzon är nödvändig i anslutning till ett världsarv för möjligheten till erforderligt skydd och bevarande. Buffertzon definieras som ett med skyddsfrämjande restriktioner försedd område, vilket omger världsarvet.

De gränser som finns idag för Världsarvet Drottningholm är SBM-gränsen samt gränsen för dispositionsrätten men de har inte bestämts med anledning av världsarvsutnämningen. I den ursprungliga ansökan som resulterade i världsarvsutnämningen angavs ingen buffertzon. En buffertzon borde därför föreslås med tanke på olika planerade exploateringsprojekt som berör Lovön, till exempel Förbifart Stockholm.

Hos Riksantikvarieämbetet finns förslag till att beteckna större delen av Lovön, det vill säga Drottningholms kungsgård, som ”värdefull fastighet” enligt förordningen om statliga byggnadsminnen (1988:12299)§16. Ärendet har remissbehandlats 2003 och 2006. Ett sådant avsättande skulle kunna utformas så att en särskild buffertzon för världsarvet markeras. I Ekerö kommuns Översiktsplan anges en buffertzon som är densamma som riksintresset. Även detta bör tas i beaktande när en buffertzon föreslås.

Brandskydd

Från 2004 finns en handbok för det systematiska brandskyddsarbetet (SBA) vid Drottningholm framtaget av Statens fastighetsverk. Separat brandskyddsdocumentation utarbetades under 2005. Brukaren ansvarar för utbildning av personal som verkar inom lokalerna och att utrustning finns på sin rätta plats medan förvaltaren ansvarar för den tekniska utrustningen. I byggnader som bedöms behöva brandlarm finns det installerat. Brandsläckningsutrustning finns i alla byggnader som omfattas av SBA. Under 2006 och 2007 kom nya utrymningsskyltar på plats. Drottningholms slottsteater är delvis vattensprinklat.

Följande riktlinjer och åtgärder föreslås för ett förbättrat skydd av världsarvet:

Riktlinje 1

Huvudintressenterna ska verka för att världsarvsområdet respekteras vid förberedelser och genomförande av all planering och reglering vilket kan påverka det

Åtgärder

- Centrala och regionala myndigheter bör lägga vikt vid de värden som finns i världsarvet. De bör inte tillåta en utveckling som är till skada för världsarvet och ska ta hänsyn till de effekter som varje nytt förslag har på världsarvet.
- Lokala myndigheter bör inkludera adekvata riktlinjer i gällande översiktsplaner för att skydda de värden och den betydelse som världsarvet har.

Riktlinje 2

Gränser och buffertzoner för världsarvet ska hållas under uppsikt för att försäkra att områdets universella värden får ett fullgott skydd

Åtgärder

- Statens fastighetsverk och slottsarkitekten ska vara remissinstans för bygglovsärenden som påverkar det statliga byggnadsminnet.
- God kontakt med Ekerö kommun och Länsstyrelsen i Stockholm bör hållas för att förhindra förändringar i exempelvis kommunens Översiktsplan som är i strid med de visioner som finns för världsarvet.
- En buffertzon bör tas fram och formaliseras.
- Utvecklingen av förslaget om ”värdefull fastighet” bör bevakas.

Riktlinje 3

Alla huvudaktörer vid världsarvet ska göra en riskbedömning och upprätthålla lämpliga riktlinjer för att svara mot dessa risker

Åtgärder

- Utrymning, brand, bombhot, risk för sabotage mm. ska diskuteras tillsammans med berörda myndigheter för att utveckla förebyggande rutiner av bästa kvalitet.
- Regelbunden översyn av utrymningsplaner mm bör ske.
- Arbetet med att förbättra SBA fortsätter.





Vård- och miljöfrågor som rör världsarvsområdet

De långsiktiga målen för området är att:

- Identifiera och vara vaksam på förändringar i omvärlden som påverkar världsarvet
- Upprätthålla och förstärka det som utgör världsarvets särskilda karaktär såväl dess kulturella värden som naturvärden
- Säkerställa att alla delar av världsarvet ses över regelbundet och att adekvata åtgärder genomförs för att vårda dem
- Beakta ett miljöperspektiv på alla delar av verksamheten

För att framtida generationer ska få möjlighet att njuta av världsarvet måste området vårdas och underhållas kontinuerligt. Alla byggnader, trädgårdar och parker förstörs med tiden om de inte underhålls. Ett syfte med Världsarvsplanen är att påminna alla parter som involveras i bevarandefrågor som gäller världsarven ska föregå med exemplariskt god standard värdig den speciella betydelsen som världsarvet har. Världsarvsplanen bör också inspirera de involverade parterna att säkerställa att dessa höga krav används likvärdigt över hela världsarvsområdet. Möjligheter finns att förbättra tillståndet vid världsarvsområdet utan att kompromissa med dess autenticitet.

Bevarandefrågor måste hela tiden ställas i förhållande till den praktiska användningen av området. Kulturturism är den dominerande delen av verksamheten men delar av världsarvet används även som bostäder och arbetsplatser.

Den övergripande attityden gentemot konservering, bevarande och restaurering är den att traditionella tekniker och material ska användas. Utöver det är stor respekt för originalmaterial av vital betydelse och utbyte av material ska undvikas så långt som möjligt. Likaledes är respekten för stilideal från olika epoker, inkluderat tidigare restaureringar, av vikt. De av ICOMOS antagna Venedigdokumentet från 1964

och Florensdokumentet från 1982 tar upp en mängd aspekter som är relevanta för vård, bevarande, restaurering och utveckling av Drottningholm. Dessa dokument ligger till grund för det dagliga arbetet med världsarvet och det statliga byggnadsminnet.

Vård av byggnader och samlingar

Arbetet med vårdprogram pågår sedan mitten av 1990-talet och flera fastställda vårdprogram finns. De upprättas för de olika byggnaderna och parken enligt en tidplan som sträcker sig fram till 2010. För följande byggnader är vårdprogram färdigställda till och med 2007: Drottningholms slottsteater, Kina slott med omgivande byggnader, Kantongatans bebyggelse, Hovmarskalksflygeln, Jaktpaviljongen, Kyrkpaviljongen, Hertig Karls paviljong, Götiska tornet, Svanhuset, Övre Sjöflygeln samt Slottsstallet.

Trots att det ibland saknas både vårdprogram och tillräckligt med medel utförs de flesta vårdinsatser som en del av en större helhet, som relaterar till de värden som världsarvet har och det skick som området olika delar är i. Inventering av underhållsstatus har bland annat genomförts i teatern och slottet. Interiör restaurering återstår dock i flera byggnader. Statens fastighetsverk tar fram treåriga underhållsplaner för anläggningen.

Sedan Drottningholmsområdet blev världsarv har bland annat följande vårdinsatser genomförts: fasadrenovering av samtliga byggnader, förnyelse av lindalléerna i barockträdgården samt omfattande teknisk dokumentation av interiörerna i visningsdelen av Drottningholms slott. Omfattande vård- och konserveringsarbete av teaterns interiörer pågår. Ett vård- och

konserveringsarbete av delar av interiörerna i Kina slott påbörjades under 2007.

Drottningholm byggnadsminnesförklarades 1935 med ett skyddsområde. Alla byggnader inom denna gräns är dock inte skyddade och vissa har endast ett exteriört skydd.

Inredningar och föremål som hör till de kungliga slotten Drottningholm och Kina handhas av Husgerådskammaren som är den avdelning inom Hovstaterna som ansvarar för vård av föremål och exempelvis uppmöblering av slotten. Inventarieförteckningar finns för dessa föremål. Inventarieförteckningar finns även för de föremål som tillhör Nationalmuseums Slotts-samlingar. Det är framförallt de delar av de kungliga lustslottens konstsamlingar som är i statlig ägo, vilka Nationalmuseum idag förvaltar.

Det pågår ett arbete med att upprätta listor över särskilt viktiga föremål som ska prioriteras vid tillbud, så kallad restvärdesräddning (RVR), för Drottningholm och Kina slott.

Vård av park och trädgård

En förvaltningsplan för hela parkområdet togs fram 2000 – 2002. Under den kommande 10-årsperioden kommer det fortsättningsvis att vara stort behov av restaurering av träd, vägsystem och andra konstruktioner som är i dålig kondition på grund av ålder. Ett omfattande förnyelsearbete i fem etapper av barockträdgårdens lindalléer har utförts sedan 1997 och beräknas vara klart 2012. En inventering av parkens träd har gjorts för uppskattningsvis 60 % av beståndet. Buxbomshäckarna byttes i broderiparterren under 1997-2001.

2001 färdigställdes arbetet med nya digitala situationsplaner över parken baserade på en ny, digital uppmätning. En GIS-baserad skötselplan finns för hela parken sedan 2005, från vilken den dagliga skötseln utgår ifrån.

1991 påbörjades det ännu pågående arbetet med att rädda de skulpturer i brons som placerades i den franska formträdgården på 1600-talet. De är utförda av en av barocktidens främsta skulptörer Adriaen de Vries. De avgjutna originalen placerades i Museum de Vries som idag visar världens största samling av de Vries-skulpturer.

Miljöarbete

Statens fastighetsverk arbetar efter miljömål som utgår från de nationella miljö kvalitetsmål som infördes i Sverige 1999. Ambitionen är att miljöattityden inom SFV ska öka kontinuerligt. De kommande åren fokuserar SFV bland annat på följande områden för att begränsa klimatpåverkan: minskad energiförbrukning i de förvaltade byggnaderna, en minskning av egenproducerad värme baserad på fossila bränslen, samtliga byggnader ska ha kvalitetssäkrad mediauppföljning. Alla hyresgäster ska också ges möjlighet att källsortera sitt avfall.

Vid Drottningholm pågår en övergång till användandet av bioenergi för att kraftigt minska områdets uppvärmningsbehov genom fossila bränslen. Den nya fjärrvärmecentralen stod klar under hösten 2006. Anläggningen har kapacitet för att klara mer än 90 procent av det totala energibehovet för de fastigheter som berörs.

Inom Drottningholms slottsförvaltning källsorteras allt avfall. I slottsparken finns anvisade behållare för olika avfallsprodukter vilket därmed inkluderar turister och andra besökare i ett medvetet miljö tänkande.

Det görs successiva utbyten till mer miljöanpassade maskiner och fordon som drivs med miljöbränsle alternativt el. Även insatser för att minska avfall och transporter fortgår och utvecklas. Kemiska bekämpningsmedel används inte och restriktivitet finns för användning av organiska gödselmedel.

Följande riktlinjer och åtgärder föreslås för ett förbättrat arbete med vård- och miljöfrågor vid världsarvet:

Riktlinje 4

Den unika helhet som finns både exteriört och interiört i världsarvet bör omfattas av en helhetssyn för vård och restaurering som underlättar förvaltning och skötsel på lång sikt samt i det dagliga arbetet

Åtgärder

- Vård och restaurering av de byggnader som ingår i världsarvet bör omfattas av vårdprogram och underhållsplaner som underlättar förvaltning och skötsel på lång sikt

- Ett vårdprogram som omfattar hela världsarvet bör tas fram.
- Ett övergripande mål- och värdedokument bör tas fram för området.
- Arbetet med den underhållsplan som tagits fram för teatern bör fortsätta. Alla etapper beräknas vara klara 2012.
- En högre medvetenhet och dokumentation gällande vilka föremål som flyttas inom samt till och från världsarvet bör råda.
- Förändringar av interiörerna bör så långt det är möjligt endast göras för att förstärka världsarvets värden och betydelse
- Vid Kina slott har klimatmätningar utförts och planering för turordning av åtgärder färdigställs under 2007.
- Konservering av lackerna vid Kina slott påbörjas under 2008.

Riktlinje 5

Vård, bevarande och restaurering av trädgårdarna och parkerna vid världsarvet bör omfattas av en helhetssyn som underlättar förvaltning och skötsel på lång sikt samt i det dagliga arbetet

Åtgärder

- Skötselplanen för parken från 2005 ska ligga till grund för den dagliga skötseln och utvecklas vid behov.
- Förnyelsearbetet med lindalléerna i barockträdgården och i andra delar av parken ska slutföras 2012.
- Kontinuerlig uppsikt av riskträd ska utföras.
- Ett vårdprogram för parken ska tas fram.



Riktlinje 6

I överensstämmelse med Statens fastighetsverks och Hovstaternas miljöpolicies ska verksamhet inom Drottningholms slottsområde bedrivas med hög grad av miljömedvetande

Åtgärder

- Effektiviseringen av energianvändningen inom slottsområdet bör fortsätta.
- Biobränsleanläggningen bör lyftas fram som en viktig del av arbetet med områdets miljömedvetenhet
- Källsortering i parken ska fortsätta.
- Användandet av miljövänliga bränslen såväl i maskiner som för uppvärmning av byggnader ska ses över.
- Inga kemiska bekämpningsmedel ska användas i slottsparken.



Användande och uppskattning av världsarvsområdet

De långsiktiga målen är att:

- Ge besökare en helhetsupplevelse av att Drottningholm lever upp till sin världsarvsstatus
- Säkerställa att världsarvet skapar en god ekonomi genom turism och andra medel utan att kompromissa med dess integritet
- Uppnå tillgänglighet för alla till och inom världsarvet där det är möjligt
- Säkerställa att information av högsta kvalitet och aktualitet inom området är tillgänglig för alla som använder världsarvet för rekreation eller utbildning
- Förbättra kunskapen om och förståelsen för historiska och andra värden som gör världsarvet speciellt tillsammans med dess världsarvsstatus

Kulturturism och besöksverksamhet

Världsarvet Drottningholm är precis som många andra världsarv ett område som har ett stort intresse för allmänheten och vår nationella historia oavsett världsarvsutnämningen. Med det stora besöksantalet följer också behovet av att området har en hållbar utveckling där alla intressen vägs in. För att uppnå det är det av vikt att världsarvets värden förmedlas till besökare och presenteras på ett sådant sätt att besöket ger maximal kunskap, fördjupad förståelse och uppskattning.

Visningsavdelningarna håller slotten och teatern öppna för allmänheten dagligen från maj – september. Drottningholms slott går även att besöka resten av året. I Hertig Carls paviljong äger årliga utställningar rum med teatern som tema och viss utställningsverksamhet förekommer på Drottningholms slott. Förutom visningsverksamheten är teaterföreläsningarna en viktig del av världsarvets verksamhet.

Visningarna bör bland annat inspirera besökare att lära sig mer om området och andra världsarv. Visningarna är också ett sätt att förmedla aktuell forskning om och aktuella arbeten som pågår vid världsarvet. Det blir ett sätt att visa på områdets särskilda betydelse och sårbarhet. Ny teknik kan också användas för att vidareutveckla den pedagogiska verksamheten.

Tillgänglighet, information och service

På området finns caféer, restauranger, parkeringar, toaletter och två butiker. Det finns även parkeringsmöjligheter och toaletter för funktionshindrade. Inom området finns på flera platser permanent skyltning med information och broschyrer som visar områdeskartor och berättar om områdets historik. Tillfällig information sätts också upp i samband med temporära insatser som exempelvis förnygring av lindalléerna. Faciliteterna är inte tillfredsställande men det finns fortfarande utrymme för att förbättra dem. Det är dock viktigt att nya byggnader i området inte påverkar världsarvets autenticitet negativt.

Det finns ett stort behov av ett besökscentrum. Byggnaderna som idag inrymmer faciliteter för att ta emot besökare är äldre historiska byggnader. Dessa byggnader är inte möjliga att fullt ut anpassa för detta användningsområde och de slits genom dessa aktiviteter.

Statens fastighetsverk har för avsikt att utreda möjligheterna att bygga ett besökscentrum. Den övergripande målsättningen är att förbättra tillgängligheten, informationen och servicen för besökare till området. Ett besökscentrum skulle till exempel innefatta café, butik och biljettkontor. Det skulle också kunna inrymma en

permanent utställning om Statens fastighetsverks arbete med förvaltningen av historiska byggnader. I ett besökscentrum skulle det också finnas utrymme för skolklasser och administrativ personal.

Under 2007 köpte Statens fastighetsverk den så kallade Karamellan, en restaurangbyggnad på Drottningholmsområdet, där delar av ett besökscentrum planeras att inrymmas. En uppmätning av byggnaden samt en antikvarisk undersökning har utförts under 2007.

Ett förnyat programarbete för ett nytt besökscentrum utförs 2007, i vilken dess storlek och placering diskuteras. Riksantikvarieämbetet har godkänt ett tidigare utkast till programmet.

Överlag är kommunikationerna till världsarvet goda. I enlighet med 25§ i vägmärkesförordningen (1978:1001) har det under 2007 satts upp bruna världsarvsskyltar vid Drottningholm och Birka-Hovgården. Vägverket Region Stockholm biföll ansökan om skyltning efter en ändring i föreskrifterna om vägvisningsplan för turistiskt intressanta mål mm i Stockholms län (VVFS 2005:66). Tidigare har de bruna världsarvsskyltarna även satts upp vid Skogskyrkogården.

För att förbättra tillgängligheten för funktionshindrade arbetar Statens fastighetsverk med en handlingsplan avseende tillgänglighet vid världsarvet. Exempel på några redan genomförda åtgärder är de handledare och lyftbord för rullstolsburna som installerats vid Kina slott samt de kartor som tagits fram för att beskriva markunderlag och lutning i terrängen i slottsparken. Arbetet kommer att utvärderas och ligga till grund för eventuella åtgärder bland annat på teatern.

De tre huvudaktörerna har varsin hemsida. Det finns ingen gemensam hemsida för Världsarvet Drottningholm. Hemsidorna ger bland annat information om historik, visningsverksamhet och annan planerad verksamhet. Hemsidorna söker vara tillgängliga för besökare med nedsatt syn och andra funktionsnedsättningar.

Drottningholmsområdet ingår i den kungliga dispositionsrätten och Drottningholms slott är kungafamiljens bostad. Det påverkar all verksamhet vid världsarvet mer eller mindre. Det är en stor anledning till det intresse som besökare har för området.

Utbildning och kunskapsspridning

Information och kunskapsspridning är enligt Världsarvskonventionen en av de viktigaste uppgifterna världsarven har att arbeta med, vilket nämns i konventionens artikel 27.

Världsarvsembetet används idag i vissa broschyrer om Drottningholmsområdet, men det finns inget konsekvent användande av det. Det finns inte heller en tillfredsställande medvetenhet om områdets världsarvsstatus vare sig hos besökare eller lokala organisationer, myndigheter och företag.

Den pedagogiska verksamheten är viktig. Särskilda satsningar på skolor görs och en medveten strategi som vänder sig till alla årskurser är önskvärd. Det är också viktigt att utbildning sker internt av den personal som möter besökarna såväl som all personal som arbetar med världsarvet.

Slottsförvaltningen har sedan hösten 2004 en satsning på skolorna i närområdet och inom Stockholms län som utgår från världsarvstanken. I arbetet har slottsförvaltningen använt det material som UNESCO har utvecklat både internationellt och i Sverige. Slottsförvaltningen har även utarbetat eget skolmaterial. Bromma gymnasium är med i det internationella skolnätverket, ASPnet, och arbetar särskilt med världsarvet Drottningholm.

Ett samarbete finns med Ekerö kommun gällande skolelevs möjlighet att besöka de två världsarven Drottningholm och Birka-Hovgården som bägge ligger inom kommunens gränser. En verksamhetsplan för den satsningen har fastställts under 2007. Drottningholmsskolan i Ekerö kommun har medverkat i en elevbok om de svenska världsarven och då skrivit om Drottningholmsområdet.

Tre utgivna världsarvsböcker om de nordiska respektive svenska arven har getts ut och filmer har producerats och visats i både svensk och övrig nordisk television. En av dessa finns numera även till försäljning som videofilm. Drottningholm behandlas i fyra delar av ett bokverk om de kungliga slotten där två delar finns tryckta.

Viss basforskning förekommer om världsarvet. Basforskningen handlar bland annat om förnyringen av lindalléerna som sker i nära

samarbete med Sveriges Lantbruksuniversitet. Utöver det har olika ämnesområden varit föremål för studier.

De tre huvudaktörerna har ambitioner att ytterligare öka kunskapen om och förståelsen för världsarvet Drottningholm, inledningsvis hos den egna personalen. Kunskapsspridning externt pågår kontinuerligt i form av information, publikationer och genom de tre huvudaktörernas deltagande i olika nätverk och organisationer. Internt är det en angelägen uppgift att på alla nivåer förankra världsarvsuppdraget. Detta är ett arbete som initialt innebär en mer aktiv process, men som ständigt bör vara föremål för uppföljning och diskussion.

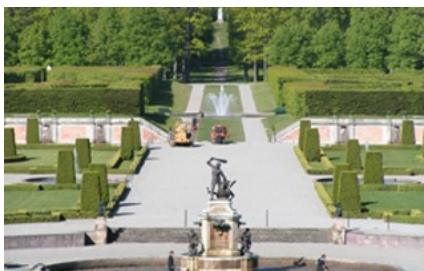
Följande riktlinjer och åtgärder föreslås för ett förbättrat användande och uppskattning av världsarvet:

Riktlinje 7

Kulturturismen och besöksverksamheten vid världsarvet ska användas för att lyfta utvecklingen av en god ekonomi, förutsatt att det inte innebär negativa effekter för världsarvets integritet och universella värden

Åtgärder

- Drottningholmsområdet, tillsammans med världsarvet Birka-Hovgården bör i större grad användas för att lyfta fram närområdet.
- Medvetenheten om områdets världsarvsstatus hos besökare, lokala organisationer och företag bör ökas.
- Marknadsföring och erbjudanden till olika målgrupper bör ses över.



- Överenskommelser med olika samarbetspartners bör ses över för att ligga i linje med intentionerna i världsarvsplanen
- En strategi för kvantitativa och kvalitativa utvärderingar av besökare bör utvecklas

Riktlinje 8

Tillgängligheten till och inom världsarvet bör förbättras

Åtgärder

- Anpassning för funktionshindrade ska kontinuerligt förbättras och bland annat följa den handlingsplan som SFV utvecklar.
- Ny utrustning i slottsparken planeras där förslag på bänkar, sopkärl och belysning tas fram. Grusytorna ses över och förbättras avseende historisk förankring och tillgänglighet i samband med detta.
- Behovet av en transportstrategi för världsarvet bör ses över.

Riktlinje 9

Faciliteter och information för besökare vid världsarvet ska utvecklas på alla nivåer för att möta deras förväntningar och för att höja upplevelsen och förståelsen av Drottningholms universella värden och status som världsarv

Åtgärder

- Villkoren för kvaliteten för besökare ska ständigt bevakas, förnyas och förbättras för att höja standarden till att vara jämförbar med världsarvets universella värden.



- Möjligheterna att bygga ett besökscentrum för världsarvet kommer att utredas närmare under 2007-2009.
- Information om området ska göras tillgänglig till alla, vara uppdaterad, innefatta världsarvets alla aspekter och baseras på bästa tillgängliga forskning.
- Världsarvsloggan bör användas mer konsekvent i marknadsföring och informationsmaterial, bland annat för att göra världsarvsbegreppet mer känt.
- Möjligheterna att använda ny teknik för att ge information till besökare bör ses över och utvecklas (ex audioguide, mobilguide i parken, hemsidesinformation via mobilen samt informationskiosker).
- Möjligheterna till en gemensam hemsida för Världsarvet Drottningholm bör ses över där hänvisningar kan göras till huvudintressenternas respektive hemsida.
- Världsarvstemat bör uppmuntras till användning inom alla ämnen.
- Allt utbildningsmaterial producerat av parterna vid världsarvet ska referera till betydelsen av världsarvet och nödvändigheten av dess bevarande och en hållbar användning av det.
- De olika utbildningsmaterialen bör komplettera varandra för att öka det samlade värdet av den kunskapspotential som finns om världsarvet.
- Användandet av hemsidorna för utbildnings syfte bör utvecklas.
- Nya publikationer som gäller världsarvsfrågor bör finnas vid världsarvet.

Riktlinje 10

All ansträngning bör göras för att förbättra förståelsen för hur världsarvet skapades, utvecklas och nu används. Den pedagogiska verksamheten bör utvecklas och bygga på principerna om det livslånga lärandet.

Åtgärder

- Uttalade strategier för att vända sig till skolor bör finnas.
- Den verksamhetsplan som utarbetats tillsammans med Ekerö kommun och Riksantikvarieämbetet för Birka-Hovgården gällande Ekerö kommuns skolors engagemang i världsarven bör göras känd för kommunens skolor och för huvudaktörerna vid världsarvet.
- Det bör finnas världarvsrelaterad information som är anpassad för alla årskurser.
- Personal bör årligen erbjudas vidareutbildning om världsarvet Drottningholm och frågor som rör världsarv i allmänhet.
- Ökad tillgänglighet till bildmaterial och samlingarna bör ses över.
- Längre samarbeten med enskilda skolor från samtliga stadier bör främjas och ett ökat engagemang för Drottningholm genom skolnätverket ASPnet är önskvärt.
- En strategi för akademisk forskning bör utvecklas för att identifiera ämnen för framtida forskning gällande världsarvet. Forskningsinitiativ vid universitet och högskolor bör uppmuntras.



Förvaltning och styrning av världsarvsområdet

De långsiktiga målen är att:

- Sträva efter att utveckla goda relationer och konsensus mellan alla involverade parter vid världsarvet
- Stärka kontakten mellan världsarvet och närområdet för att främja uppskattningen av världsarvet med dess kultur- och naturvärden
- Arbeta för adekvata och säkerställda ekonomiska och mänskliga resurser för att uppnå visionerna för världsarvet
- Utveckla förvaltning och styrning för att uppnå balans mellan världsarvets olika värden

Ägare och förvaltare

Inom Världsarvet Drottningholm verkar tre huvudaktörer - Statens fastighetsverk, Drottningholms slottsförvaltning och Stiftelsen Drottningholms teatermuseum.

Drottningholms slott, Kina slott och slottsteatern med tillhörande parker ägs av svenska staten. Statens fastighetsverk representerar staten som ägare och har ansvaret för fastighetsförvaltningen. I detta ligger ekonomisk och juridisk förvaltning, långsiktig planering, underhåll och drift av byggnader och anläggningar samt underhåll och restaurering av parken. Ett kontinuerligt samarbete med Riksantikvarieämbetet finns i en mängd frågor.

Drottningholms slottsförvaltning är en del av Ståthållarämbetet, som företräder Hans Majestät Konungens dispositionsrätt. Slottsförvaltningen beslutar om användning av slottspark och byggnader och svarar för visningsverksamhet, lokalvård och den dagliga skötseln av parken. Husgerådskammaren möblerar de kungliga slotten och förvaltar det konst- och kulturhistoriskt betydelsefulla lösöret bestående av möbler, textilier, silver och konstindustriella

föremål. Nationalmuseum förvaltar de konstföremål som är en del av Slottssamlingarna.

Stiftelsen Drottningholms teatermuseum består av Drottningholms slottsteater med inredning och scenmaskineri, dekorationer och föremålsamlingar. Stiftelsens uppdrag är att vidga kännedomen om teaterkonstens historia bland annat genom föreställnings- och visningsverksamhet på Drottningholms slottsteater.

Det finns ett forum för områdets tre huvudintressenter som träffas varannan månad. Detta kommer också att fungera som ett Världsarvsråd där möten med jämna intervaller, kommer att ha särskilt världsarvsfokus. Där kommer Världsarvsplanen att aktualiseras och följas upp. Till dessa möten kan även andra intressenter kallas och adjungeras, till exempel representanter för Riksantikvarieämbetet, Ekerö kommun och Länsstyrelsen i Stockholm.

Föreliggande Världsarvsplan är den första för Världsarvet Drottningholm. Världsarvsplanen är inte ett färdigt och slutgiltigt dokument. Förutsättningar, kunskaper och resurser förändras och följaktligen måste också världsarvsplanen med jämna mellanrum revideras och utvecklas.

Ekonomiska resurser

Världsarvet Drottningholms ekonomi och finansieringskällor är i huvudsak uppdelad på de tre huvudintressenterna som har separata ekonomier. Statens fastighetsverk betalar vård, underhåll och restaurering av byggnader, trädgårdar och parkområden. Drottningholms slottsförvaltning finansierar visningsverksamheten samt daglig skötsel av parken. Drottningholms slottsteater finansierar sina föreställningar och visningsverksamheten. De tre huvudintressenterna erhåller statliga medel.

Turismen är en betydande del av ekonomin kring världsarvet. Cirka 500 000 besökare kommer till området varje år, varav ca 150 000 betalar entré till slotten, teaterns visningar eller föreställningar. En del av verksamheten betalas genom dessa entréintäkter.

Utöver ovanstående utförs ett visst arbete av Kungliga Husgerådskammaren, Nationalmuseum och Riksantikvarieämbetet utan att specificeras närmare i ekonomiska termer.

Det finns tillräckliga ekonomiska medel för en tillfredsställande förvaltning av världsarvsområdet. De ekonomiska medel som tilldelas genom statsbidrag är dock inte tillräckliga för ett tillfredsställande skydd och restaurering av området. Extra ekonomiskt stöd har inte tillkommit med anledning av områdets världsarvsutnämning.

Personella resurser

Sammantaget utförs 6 årsverken inom Drottningholmsområdet som direkt har med världsarvsfrågor att göra. Allt som allt utförs ca 47 årsverken inom Drottningholmsområdet.

Tillgången till utbildad personal är god inom konservering, förvaltning, marknadsföring samt för ansvariga för visningsverksamheterna. Tillgången till pedagogiskt utbildad personal är medelgod.

För Drottningholms slottsförvaltning finns en konserveringsavdelning tillgänglig utanför världsarvsområdet. Utöver det utförs ett visst arbete av Kungliga Husgerådskammaren, Nationalmuseum och Riksantikvarieämbetet.

Följande riktlinjer och åtgärder föreslås för en förbättrad förvaltning och styrning av världsarvet:

Riktlinje 11

Världsarvsplanen ska förankras hos alla berörda parter på bästa lämpliga behörighetsnivåer

Åtgärder

- Världsarvsplanen bör spridas så effektivt som möjligt till alla som kan ha intresse av den –

direkt till berörda myndigheter och genom hemsidan till en intresserad allmänhet.

- Aktualisering av Världsarvsplanen bör ske minst en gång per år.
- Synpunkter på Världsarvsplanen bör samlas hos *en* ansvarig person under den tidsperiod då den inte står under revidering.
- En revidering av Världsarvsplanen bör ske under 2012 då en ny Världsarvsplan för perioden 2012 -2017 bör göras.
- Information som framkommer genom den periodiska rapporteringen bör tas i beaktande inför varje ny världsarvsplan.

Riktlinje 12

Länken mellan världsarvet och aktuella tillståndsmyndigheter bör förbättras. Ett förbättrat informationsutbyte från alla parter förväntas ge större engagemang och förståelse för de specifika frågor som rör världsarvet.

Åtgärder

- Informationsutbytet med Ekerö kommun bör förbättras
- Informationsutbytet med Riksantikvarieämbetet bör förbättras
- Informationsutbytet med Länsstyrelsen i Stockholm bör förbättras

Riktlinje 13

Säkerställa adekvata ekonomiska och mänskliga resurser för att uppnå visionen för världsarvet.

Åtgärder

- Sträva efter att öka tillgängliga ekonomiska medel för att kunna göra nödvändiga investeringar och säkerställa en god förvaltning.
- Förstärka personal inom alla områden vid världsarvet.



Övrig information

Drottningholms Världsarvsråd

Medlemmar i Världsarvet Drottningholms Världsarvsråd:

Staten Fastighetsverk (SFV)
Drottningholms slottsförvaltning (STÄ)
Stiftelsen Drottningholms teatermuseum (DTM)
Husgerådskammaren (HGK)
Slottsarkitekten (AIX)

Kan adjungeras till Världsarvsrådet:

Ekerö kommun
Länstyrelsen i Stockholm (LST)
Nationalmuseum (NatMus)
Riksantikvarieämbetet (RAÄ)

Mer information om Världsarvet Drottningholm finns på följande webbadresser:

www.sfv.se
www.kungahuset.se
www.dtm.se
www.unesco.org
www.raa.se
www.ekero.se
www.ab.lst.se
www.nationalmuseum.se

Bildkällor

1	Vy över Drottningholm	Bengt Nordgren
5	Hedvig Eleonoras namnchiffer	Håkan Norberg
	Lovisa Ulrikas namnchiffer	Håkan Norberg
	Carl XVI Gustavs namnchiffer	Helena Chreisti
7	Drottningholms slott	Suecia Antiqua et Hodierna
	Drottningholms slott vintertid	Håkan Norberg
8	Xerxes	Bo Ljungbom
	Skolklass vid Apollo	Sofi Sykfont
	Kina slott elevutställning	Helena Chreisti
10	Drottningholms slottsteater	Sofi Sykfont
	Kina slott	Alexis Daflos
13	Karta över Storstockholm	
15	Områdeskarta	Statens fastighetsverk
17	Vårdinsats i Kina slott	Marie Edman-Franzén
	Kantskärning av gräsyta	Håkan Norberg
	Vårdinsats i teatern	Åsa Tillman
19	Soptunna	Helena Chreisti
	Sopsorteringsstation vid teatern	Helena Chreisti
	Biobränsleanläggningen	Helena Chreisti
21	Informationstavla om lindalléerna	Helena Chreisti
	Vägvisare	Helena Chreisti
	Skyttskåp vid båtbyggen	Helena Chreisti
23	Mittaxeln i barockträdgården	Håkan Norberg
	Drottningholms slottsträdgård	Suecia Antiqua et Hodierna
26	Skulpturer av Adriaen de Vries	Helena Chreisti
	Germanicus	Helena Chreisti
	Dygdens seger över lasten	Peter Rydebjörk
	Herkules Farnese	Helena Chreisti
29	Detalj av tapet, Drottningholm	Alexis Daflos
	Kinesisk urna, Kina slott	Alexis Daflos
	Detalj av tapet, Kina slott	Alexis Daflos